

健康こそもっとも貴重な財産である

けんぽだより

2024 spring no.203

- 令和6年度 予算のお知らせ……2-3
- 令和6年度 保健事業
補助が利用可能な健診の種類……4
健診コースと健診検査項目……5
人間ドックの利用申請……6
ハイリスクアプローチ（早期受診勧奨）……6
特定保健指導について……7
契約保養施設／東振協・共同利用保養所／
船員保険 センボスの保養施設／運動施設……8-9
- マイナ保険証をご利用ください……10-11
- けんぽからのお知らせ……12

ご家庭に
お持ち帰り下さい



日本自動車部品工業健康保険組合



<https://kenpokumiai.jp>

スマートフォンにも対応できます。

令和6年度

予算が決まりました



収入の部

財政調整事業交付金

高額医療費の負担を
軽減するための交付金など

1億円

被保険者1人あたり…1,923円

保険料収入

皆様から納めていただく保険料

236億8,788万円

被保険者1人あたり…455,536円

繰入金

準備金繰入

9億円

被保険者1人あたり…17,308円

雑収入

交通事故や医療費の
返還金など

6,157万円

被保険者1人あたり…1,184円

国庫負担金収入

国の事務を代行する
ことによる収入

1,044万円

被保険者1人あたり…201円

国庫補助金収入

特定健診・保健指導補助金

200万円

被保険者1人あたり…38円



一般勘定(健康保険分)

予算額……………**247億6,189万円**

被保険者1人あたり…**476,190円**

【事業計画について】

当健康保険組合の予算は予算総額の約93%を「高齢者医療への納付金」と「保険給付費」で占めている大変厳しいものですが、加入者の負担増加を避けるため、保険料率は前年度と同率の9.7%とし、不足分は準備金を取崩して収支の均衡を図ることといたしました。

「高齢者医療への納付金」では団塊の世代が75歳以上となり、後期高齢者支援金が年々増加しています。「保険給付費」では医療費が対前年度と比較して大きく増加しているなど厳しい局面を迎えています。

実施する保健事業は、概ね前年事業を踏襲し引き続き皆

様の健康保持増進に努めるとともに、策定した第3期データヘルス計画の諸施策を実施してまいります。(新規事業は6頁を参照)皆様におかれましては健診や人間ドックを積極的に受けていただき、健康管理に気をつけていただければ幸いです。

また、本年12月から現行の保険証は発行されなくなります。10～11頁を参照いただき「マイナンバーカードの取得」と「健康保険証の利用登録」もお願いします。

令和6年度も健康保険組合の事業運営にご理解とご協力をお願いいたします。



保険料率は据え置いて運営いたします

健康保険料率……………**9.7%**

介護保険料率……………**1.8%**

支出の部

保健事業費

データヘルス(皆様の健診や
疾病予防など)事業を行う費用

5億2,867万円

被保険者1人あたり…10,167円

高齢者医療への 納付金

総額 99億 3,194万円

被保険者1人あたり…190,999円

保険給付費

(法定給付費・付加給付費)

皆様の医療費、傷病手当金などの費用

130億 6,646万円

被保険者1人あたり…251,278円

【内訳】

●前期高齢者納付金

前期高齢者(65歳から
74歳)の医療費を制度間で
財政調整するための費用

43億 1,282万円

被保険者1人あたり…82,939円

●後期高齢者支援金

後期高齢者(75歳以上と
寝たきりなどの方)
医療制度への支援金

56億 1,910万円

被保険者1人あたり…108,060円

●その他

事務費

2万円

被保険者1人あたり…1円

事務費等

組合で事務を行うための費用

3億 5,417万円

被保険者1人あたり…6,811円

その他

財政調整事業拠出金、還付金、
営繕費、連合会費、予備費など

8億 8,065万円

被保険者1人あたり…16,935円

介護勘定(介護保険分)

予算額……………**27億 7,421万円**

健康保険組合では、国に代わって介護保険料の
徴収を行っています。

収入の部		支出の部	
	予算額(千円)		予算額(千円)
介護保険収入	2,774,205	介護納付金	2,647,468
利子収入	1	還付金	3,000
雑収入等	2	積立金	50,000
		雑支出	1
		予備費	73,739
収入合計	2,774,208	支出合計	2,774,208

注：端数処理のため合計が合わないことがあります。



令和6年度 保健事業ご案内

健診・人間ドック・疾病予防事業

- 年齢区分は令和7年3月31日を基準といたします。
- 年度内にいずれか一種類のみ利用可能です。
- 健診A2・B・C1・C3・D・人間ドックには特定健康診査項目がすべて含まれております。
- 乳がん検診・子宮頸部細胞診を除き、オプション検査については全額自己負担になります。

補助が利用可能な健診の種類

令和6年4月1日～翌年3月31日(以下「通年」という)の期間でいずれか1健診について補助をいたします。

			A1	A2	B	C1	C3	D	人間ドック	特定健診E
本人	男性	～34歳	●	●						
		35歳～39歳		●	●			●	●	
		40歳～		●	●			●	●	●
	女性	～34歳	●	●						
		35歳～39歳		●	●	●		●	●	
		40歳～		●	●	●		●	●	●
家族	妻	～34歳					●			
		35歳～39歳					●	●	●	
		40歳～					●	●	●	●
	妻以外	35歳～39歳						●	●	
		40歳～						●	●	●
実施時期		通年			秋季		通年			
実施場所		東振協 直接契約機関			指定会場(※1)		東振協	直接 契約機関	東振協	

※1 申込時に指定した会場で行います

東振協とは… 正式には「一般社団法人 東京都総合組合保健施設振興協会」と呼び、東京都内にある総合の健康保険組合で構成され、おもに共同事業として健康づくりや、健康管理(健診)などの事業をおこなっております。

上記実施場所以外での健診でも補助が利用可能な種別があります。詳しくはホームページをご覧ください。

令和6年度の健診コースおよび健診検査項目

検査分類	検査項目	被保険者(本人)					本人・家族	被扶養者(家族)	
		生活習慣病予防健診					特定健診	生活習慣病予防健診	
		A1 簡易健診 35歳未満	A2 標準健診 全年齢対象	B 35歳以上	C1 婦人健診 35歳以上	D 人間ドック 35歳以上	E 40歳以上 75歳未満	C3 婦人健診 配偶者(妻)	D 人間ドック 35歳以上
問診	診察(聴打診)	●	●	●	●	●	●	●	
身体計測	身長	●	●	●	●	●	●	●	
	体重	●	●	●	●	●	●	●	
	BMI指数	●	●	●	●	●	●	●	
	標準体重	●	●	●	●	●	●	●	
	腹囲		●	●	●	●	●	●	
	体脂肪率					●		●	
視力	視力	●	●	●	●		●	●	
血圧	最高/最低	●	●	●	●	●	●	●	
	心拍数					●		●	
聴力	左右オージオ		●	●	●			●	
	左右音叉等	●							
糖代謝	血糖(定性)	●	●	●	●	●	●	●	
	空腹時血糖	●	●	●	●	●	●	●	
	HbA1c		●	●	●	●	●	●	
腎尿路系	尿蛋白(定性)	●	●	●	●	●	●	●	
	尿潜血反応			●	●	●	●	●	
	尿比重					●		●	
	尿沈渣					●		●	
	クレアチニン			●	●	●	■	●	
	eGFR			●	●	●	■	●	
脂質代謝	総コレステロール			●	●	●	●	●	
	HDLコレステロール	●	●	●	●	●	●	●	
	LDLコレステロール	●	●	●	●	●	●	●	
	中性脂肪	●	●	●	●	●	●	●	
肝機能	AST(GOT)	●	●	●	●	●	●	●	
	ALT(GPT)	●	●	●	●	●	●	●	
	γ-GTP	●	●	●	●	●	●	●	
	ALP			●	●	●	●	●	
	総蛋白					●		●	
	アルブミン					●		●	
	A/G比					●		●	
	LDH					●		●	
尿酸	尿酸			●	●	●	●		
血球検査	赤血球数		●	●	●	●	■	●	
	ヘマトクリット			●	●	●	■	●	
	ヘモグロビン		●	●	●	●	■	●	
	MCV			●	●	●		●	
	MCH			●	●	●		●	
	MCHC			●	●	●		●	
	白血球数			●	●	●		●	
	血小板数			●	●	●		●	
血清鉄					●		●		
血液型検査	ABO式					●		●	
	Rh式					●		●	
血清検査	CRP					●		●	
肝炎ウイルス	Hbs抗原					●		●	
呼吸器系	胸部X線	●	●	●	●	●(直)	●	●(直)	
肺機能検査	スパイロメーター					●		●	
	上部消化管X線			●	●	●(直)	●	●(直)	
消化器系	上部消化管内視鏡			▲		▲		▲	
	便潜血反応(免疫2回法)			●	●	●	●	●	
	心電図	安静時		●	●	●	■	●	
眼底	両眼				■	●	■		
眼圧	両眼					●			
腹部超音波	腹部超音波					●			
子宮検査	医師採取	▲	▲	▲	● または	▲	● または	▲	
	自己採取	▲	▲	▲	● または	▲	● または	▲	
乳房検査	超音波	▲	▲	▲	● または	▲	● または	▲	
	マンモグラフィ	▲	▲	▲	● または	▲	● または	▲	
	視診・触診・超音波	▲	▲	▲	▲	▲		▲	
	視診・触診・マンモグラフィ	▲	▲	▲	▲	▲		▲	

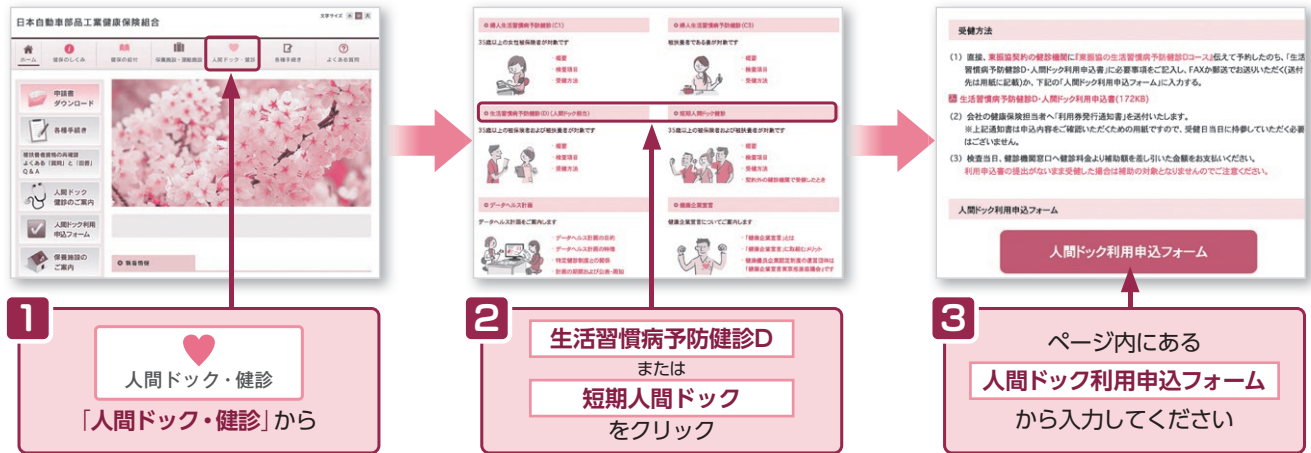
※●は標準検査項目 ▲はオプション項目 ■は医師の判断に基づき選択的に実施する項目 ※C1、C3コースの「子宮検査」は希望制
 ※C1、C3コースの乳房診「マンモグラフィ」は実施可能会場のみで選択可 ※各健診コースの検査項目は当健康保険組合のホームページにも掲載しております。(https://kenpokumiai.jp)

人間ドックの利用申請がホームページから可能です

契約健診で「生活習慣病予防健診D」「短期人間ドック」を利用する際にご提出いただいている利用申請書は健保組合ホームページから申請することが可能です。

<https://kenpokumiai.jp>

検索



1 人間ドック・健診
「人間ドック・健診」から

2 生活習慣病予防健診D
または
短期人間ドック
をクリック

3 ページ内にある
人間ドック利用申込フォーム
から入力してください

ハイリスクアプローチ (早期受診勧奨)

新規事業

健康診断を受けた結果、血圧・血糖・脂質の数値が下記の「早期受診勧奨」と判断された方には、早期に医療機関にかかることをお勧めする文書と健康に関するアンケートをご自宅宛てに送付いたします。アンケートにご回答いただいた方には保健師または看護師からお電話にて回答内容を踏まえたアドバイスをさせていただきます。

検査項目 [単位]		基準値内	早期受診勧奨
血圧	収縮期[mmHg]	~129	160~
	拡張期[mmHg]	~84	100~
血糖	空腹時血糖[mg/dL]	~99	126~
	HbA1c[%]	~5.5	6.5~
	随時血糖[mg/dL]	~99	126~
脂質	中性脂肪[mg/dL]	~149	500~
	LDLコレステロール[mg/dL]	~119	180~
	Non-HDLコレステロール[mg/dL]	~149	210~

2024年1月

〒104-8104
東京都中央区1-13-1
法研ビル別館

部品 太郎 様

無料で!

あなたの健康をお手伝い。電話でサポートさせていただきます!

保健師・看護師からアドバイスが受けられます!

気になることがあるけど、お医者さんに聞いていいかわからない... 検査結果が気になるので、食事や運動のアドバイスをしてほしい

当組合では、健診結果にリスクが見られる方に、**電話による健康アドバイスを実施**しています。後日、委託先の保健師・看護師からお電話を差し上げますので、つきましては、別紙の「受診状況確認書」にご記入のうえ、同封の返信用封筒にて

●月●日(●)までに投函をお願いします!

1 受診状況確認書 ※電話番号欄は必ずご記入ください

- 対象 : 健診結果から、生活習慣病リスクが見られる方
- 返信方法 : 同封の封筒でご返信ください。

2 電話健康アドバイス

- 対象 : 上記締め切りまでに受診状況確認書を返信していただいた方
- 電話予定 : ●月●旬以降、ご記入いただいた電話番号先にご連絡します。

発行元・問い合わせ先

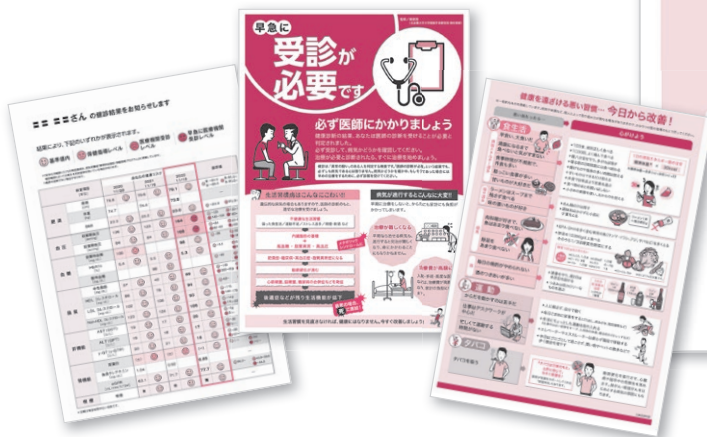
日本自動車部品工業健康保険組合

〒108-0074
東京都港区高輪1-16-15
Tel. 03-3443-4257

! 電話詐欺に注意!

発信元は「法研 健康管理センター」です (TEL: 070-3327-4401~4420からお電話します)

※委託先
株式会社 法研 ⑥



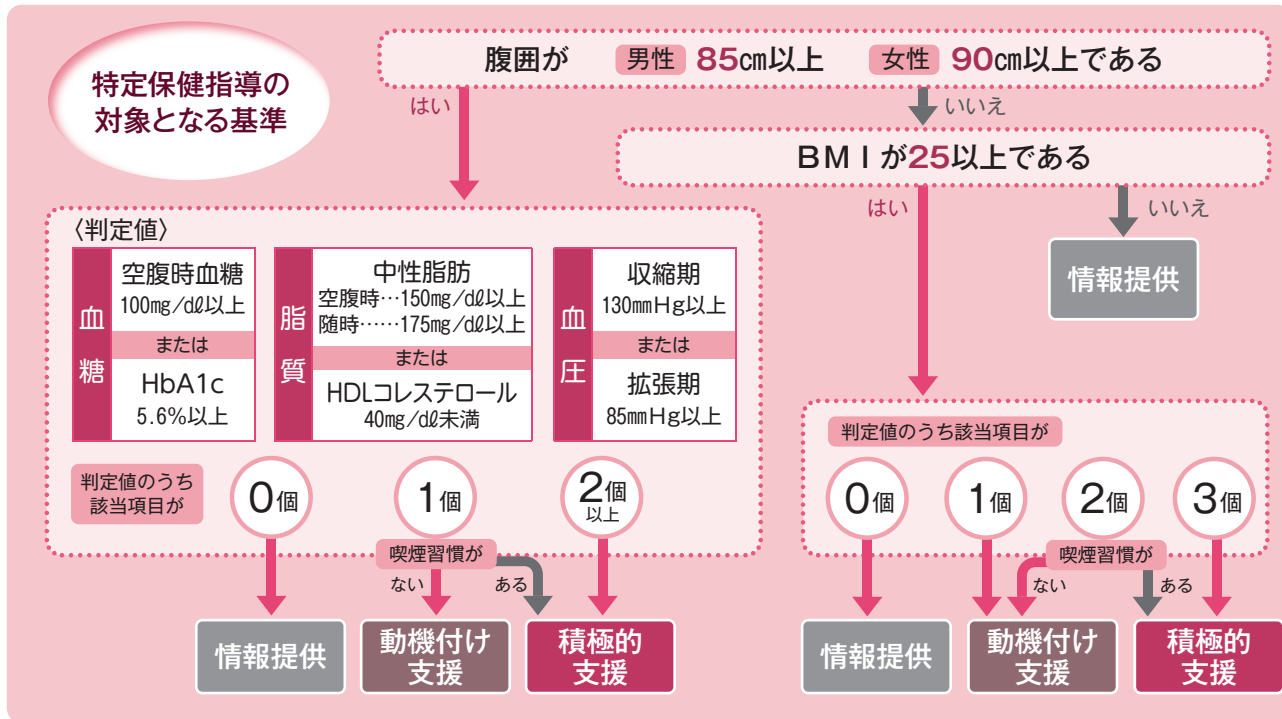
特定保健指導を受けて One Up上の生活習慣へ



特定保健指導の案内を
もらってしまった…

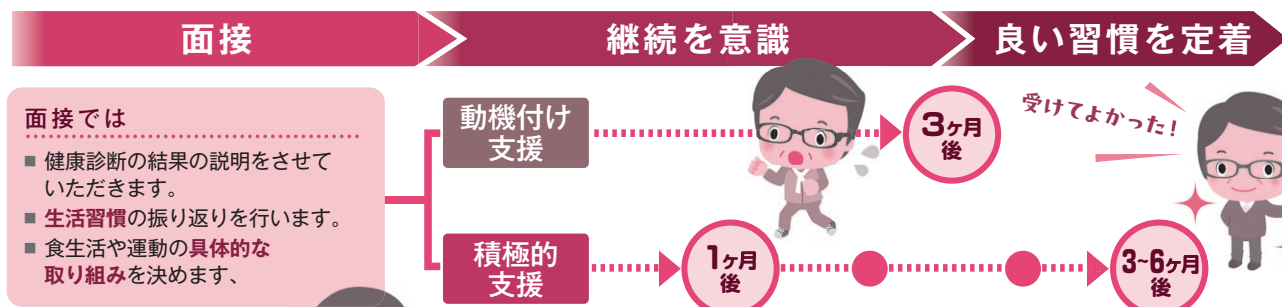
特定保健指導とは

健康診断の結果により、「生活習慣病のリスクあり」と判断された方に、保健師や管理栄養士の専門スタッフが、食生活と運動の両面からリスクを減らすために、オーダーメイドのアドバイスをさせていただきます。



● 特定保健指導の期間とながれ

面接の後、「動機付け支援」の方は**約3カ月に一回**、「積極的支援」の方は**6カ月の間にご希望のプランで複数回**、専門スタッフと連絡を取り合います。



初回面接は基本的に指導機関に赴いて受けていただくこととなりますが、複数名(2~8名)いる場合にはスタッフが会社にお伺いして実施することも可能です。



東振協契約施設だけでなく、以下の機関で健診を実施しても特定保健指導が利用できます。

特定保健指導契約機関	利用できる健診種別	当日可	出張実施
聖隷予防健診センター	生活習慣病予防健診(施設・巡回)・人間ドック	●	●
聖隷健康診断センター	生活習慣病予防健診(施設・巡回)・人間ドック	●	●
聖隷サポートセンター Shizuoka	生活習慣病予防健診(施設・巡回)・人間ドック	●	●
聖隷健康診断センター 東伊場クリニック	生活習慣病予防健診(施設・巡回)・人間ドック	●	●
鈴鹿回生病院	人間ドック	●	
宇都宮記念病院	人間ドック	●	
筑波学園病院	人間ドック	●	
中東遠総合医療センター	人間ドック	●	
京都田辺中央病院	人間ドック	●	

*当健保組合と契約している健診内容で実施している必要があります。

継続支援では

- 電話・メール・手紙からご希望のプランをお選びいただけます。
- 面接で決めた取り組みを、まずはスモールステップで始めます。
- 次回の健康診断時には「数値の改善」や「体調の良さ」などの変化も感じられるように継続していきます。

契約保養施設・運動施設

各施設の詳細は下記のURLにアクセスするかQRコードをスマートフォンのカメラで読み取ってください。



<https://kenpokumiai.jp/member/resort/index.html>

3,000円補助の保養施設

利用対象者	本人および被扶養者	補助金額	1泊につき
利用回数	年度内において1人2泊		大人(中学生以上)……3,000円 小人(小学生のみ)……2,000円

● 船員保険 センポス・ラフォーレ倶楽部

- ① 各々の施設へ直接予約してください。
- ② 予約成立後『契約保養所利用申込書』を当組合へFAXしてください。後日、利用券を申込書に記載された住所へお送りします。
- ③ 利用日当日：フロントへ利用券を提出し、補助金を差し引いた差額をお支払ください。

● JTB・近畿日本ツーリスト

- ① 直接最寄の旅行代理店で予約してください。
※必ず日本自動車部品工業健康保険組合の補助金を利用する旨をお伝えください。
- ② 予約成立後『契約保養所利用申込書』を当組合へFAXしてください。後日、利用券を申込書に記載された住所へお送りします。
- ③ 利用券を予約先の旅行代理店に提出し、宿泊料金(補助金額を差し引いた額)をお支払いください。クーポン券を受け取ります。利用当日クーポン券を宿泊先のフロントへお渡しください。

● プリンズホテル

☎0120-33-8686

● 東急ホテルズ

☎0120-21-5489

● さくら総合レジャー(けんぽレジャー予約センター)

☎03-3434-0333

- ① 上記連絡先へ予約してください。
- ② 予約成立後『契約保養所利用申込書』を当組合へFAXしてください。後日、利用券を申込書に記載された住所へお送りします。
- ③ 利用日当日：フロントへ利用券を提出し、補助金を差し引いた差額をお支払ください。
- ④ 予約は指定された電話番号にて行ってください。契約旅行会社のホームページ等での予約は補助の対象となりませんのでご注意ください。

日本金型工業健康保険組合

3,000円を補助します!

補助金額	1泊につき ※下記年齢は利用日を基準とする
	大人(12歳以上)……3,000円 小人(4歳以上11歳以下)…2,000円

料金は補助金適用前の金額です。詳しい利用方法については健保組合ホームページをご覧ください。



日光鬼怒川・川治温泉
金型かわじ荘

利用料金(1泊2食付・税込)

平日・日曜	7,400円(4,000円)
土曜・休前日	9,500円(5,000円)

※()内は11歳以下の子供料金。4歳未満は無料(食事/寝具なし)

所在地/栃木県日光市川治温泉36
交通/東武快速電車「川治湯元」駅下車、徒歩7分
※無料送迎あり(要予約)

- 令和5年4月から利用料金が一部変更となりました。
 - 20名以上の団体利用の場合、利用料金が500円割引になります。(平日・日曜に限る)
- ※詳細は日本金型工業健康保険組合へお問い合わせください。

お申込・お問い合わせは 日本金型工業健康保険組合 TEL:03-3255-7672



妙高高原・赤倉温泉
金型あかくら荘

利用料金(1泊2食付・税込)

平日・日曜	8,400円(4,500円)
土曜・休前日	10,500円(5,500円)

※()内は11歳以下の子供料金。4歳未満は無料(食事/寝具なし)

所在地/新潟県妙高市赤倉585-22
交通/JR北陸新幹線「長野」駅→しなの鉄道「妙高高原」駅→バス「赤倉銀座」下車、徒歩5分
※無料送迎あり(要予約)



箱根・小涌谷温泉
金型はこね荘

利用料金(1泊2食付・税込)

平日・日曜	9,800円(6,000円)
土曜・休前日	11,500円(7,000円)

※()内は11歳以下の子供料金。4歳未満は無料(食事/寝具なし)

所在地/神奈川県足柄下郡箱根町小涌谷450-24
交通/JR東海道新幹線「小田原」駅・小田急線「小田原」・「箱根湯本」駅→箱根登山鉄道「小涌谷」駅下車、徒歩7分
※無料送迎あり(要予約)

東振協・共同利用保養所(補助金なし)

利用方法

1 利用したい 保養所を決める

以下のURLまたは右のQRコードより、
利用したい施設を確認してください。
<https://www.toshinkyō.or.jp/resort/index.html>



2 仮予約

手元に保険証を用意し、保養所申込先に以下のことを伝え、仮予約をしてください。

- 「東振協の共同利用保養所の申し込み」であること
- 「日本自動車部品工業健康保険組合の被保険者(被扶養者)」であること
- 氏名・希望利用日・人数 など

3 申込書送付

仮予約が済みましたら「保養所利用申込書」に必要事項を記入のうえ、保養所を所有する健康組合へ提出してください。

※保養所利用申込書の入手方法は各健康組合にお問い合わせください。

4 チェックイン

提出後、利用通知書などが送付されます。

利用日当日、保養所へ到着しましたら、利用通知書をフロントへ提出してください。

船員保険 センポスの保養施設

最大5,000円の補助を
利用できます！

補助券
3,000円



宿泊割引券
2,000円

料金は補助金・宿泊割引券適用前の金額です。宿泊割引券(2,000円・大人のみ)は当健康保険組合から利用券と一緒に送付いたします。



しっとり、あったか、やすらぎの湯
鳴子やすらぎ荘

<https://www.sempos.or.jp/naruko/>

1泊2食付・税込 **10,800円～**

〒989-6832
宮城県大崎市鳴子温泉字星沼18-2
TEL: 0229-87-2121
FAX: 0229-87-2502



姫に優しいしっとり湯
箱根嶺南荘

<https://www.sempos.or.jp/hakone/>

1泊2食付・税込 **9,800円～**

〒250-0405
神奈川県足柄下郡箱根町大平台442-1
TEL: 0460-82-2898
FAX: 0460-82-5376



焼津温泉の宿
やいづマリンパレス

<https://www.sempos.or.jp/yaizu/>

1泊2食付・税込 **9,800円～**

〒425-0022
静岡県焼津市本町1-6-3
TEL: 054-629-1011
FAX: 054-628-5819

お申込・お問い合わせは 各施設にお電話してください。

契約保養施設(補助金なし)

● HIS ベネフィットデスク

国内・海外の豊富な旅行プランの中からお選びください。

- 利用方法につきましては健康組合ホームページをご覧ください。
- 健康組合からの補助はありませんので「保養所利用申込書」の提出は不要です。

● リゾートトラスト

通常より割安な特別料金でご利用いただけます。

プール施設契約

夏期(7月～8月)限定の開設です。

利用対象者 本人・被扶養者

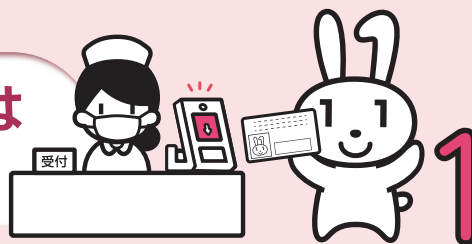
※詳細は別途、会社宛にお知らせいたします。

(お問い合わせ) 医療施設課 ☎03-3443-4257

「マイナ保険証」※をご利用ください

※保険証利用の登録をしたマイナンバーカード

本年12月2日から現行の保険証は
発行されなくなります (令和6年1月時点)



マイナ保険証を使う

メリット

1 医療費を20円節約できる

紙の保険証よりも、皆さまの保険料で
賄われている医療費を**20円節約**でき、
自己負担も低くなります。

マイナ保険証の方が
自己負担も
低くなるんだ



2 より良い医療を受けることができる

過去のお薬情報や健康診断の結果を見られる
ようになるため、**身体の状態や他の病気を推測**
して治療に役立てることができます。
また、**お薬の飲み合わせや分量を調整**しても
らうこともできます。

よく覚えてない
内容もあるから
助かるわね



3 手続きなしで高額医療の限度額を超える支払を免除

限度額適用認定証等がなくても、
高額療養費制度における**限度額を**
超える支払が免除されます。

一度に高額な負担を
しなくて済むわ



- マイナンバーカードと健康保険証の利用登録がまだの方は、次ページをご参照のうえ手続きをお願いします。
- 本年12月1日の時点でお手元にある有効な保険証は、最長1年間(来年12月1日まで)使用可能ですが、医療機関等では「マイナ保険証」により、上記のメリットを享受いただきますようお願いいたします。



マイナンバーカードを健康保険証として利用するための登録がまだの方は、以下2つの準備をお願いします。

STEP.1

☑ マイナンバーカードを申請

〈申請方法は選択可能です〉

- 1 オンライン申請
(パソコン・スマートフォンから)
- 2 郵便による申請
- 3 まちなかの
証明写真機からの申請



STEP.2

☑ マイナンバーカードを健康保険証として登録

〈利用登録の方法〉

- 1 医療機関・薬局の受付
(カードリーダー)で行う
- 2 「マイナポータル」から行う
- 3 セブン銀行ATMから行う



よくあるご質問 Q&A

マイナンバーカードは安全なの？



マイナンバーカードのICチップには保険証情報や医療情報自体は入っていません。紛失・盗難の場合はいつでも一時利用停止ができますし、暗証番号は一定回数間違えると機能がロックされます。不正に情報を読みだそうとするとチップが壊れる仕組みもあります。



マイナンバーカードを健康保険証として利用するためにはどうしたらいいの？



マイナンバーカードを健康保険証として利用するためには、ご利用登録が必要です。初めて医療機関を受診していただいても顔認証付きカードリーダーの画面で、そのまま初回の利用登録ができます。



どうやって受付するの？



マイナ受付は顔認証付きカードリーダーで行います。マイナンバーカードを読み取り口に置くと受付が始まりますので、画面の指示に沿って受付をしてください。



●詳しくは厚生労働省Webサイトでご確認いただけます。

マイナンバーカード 保険証利用



ひと、くらし、みらいのために

厚生労働省
Ministry of Health, Labour and Welfare

「東京総合健保テニスフェスタ2024」開催

「健康日本21」推進事業の一環として、テニス活動を通じて健康づくりについての関心を高めるとともに、被保険者等の健康保持・増進のイベントとして開催いたします。

開催日 令和6年5月19日(日)・6月2日(日) ※雨天中止(順延なし)
両日ともに 午前の部(9:00~11:45)／午後の部(13:00~15:45)の2部制

会場 大宮けんぼグラウンド(埼玉県さいたま市西区二ツ宮113-1)

詳細・申込方法 **下記のURLからのWEB申込のみ**

<https://www.toshinkyō.or.jp/event/index.html#2>

申込期限 令和6年4月15日(月) 23:59

※申し込み多数の場合は抽選となります



イベント内容	参加資格	参加費用
プロによるテニスクリニック(経験者)	被保険者・被扶養配偶者	1,000円/1名
プロによるテニスクリニック(初心者・各日午前のみ)	被保険者・被扶養配偶者	1,000円/1名
ダブルスゲームクリニック(経験者のみ)	被保険者・被扶養配偶者	1,000円/1名
親子でテニスレッスン(経験不問)	被保険者・被扶養配偶者と小学生のお子様のペア	1,000円/1組
グループテニスレッスン(経験不問・各日午後のみ)	同じ健保組合に加入する被保険者・被扶養配偶者のグループ4~6名	5,000円/1グループ

※親子でテニスレッスンを除き、開催日年齢18歳以上が対象となります。

被扶養者資格再確認にご協力いただきありがとうございました

「被扶養者の確認(検認)」は、現在、被扶養者となっている方が引き続きその資格があるかどうかを確認するものです。本来、扶養に該当しない方を扶養認定してしまうことは、健保の財政に大きな影響を与え、将来的には保険料の値上げなど皆様の負担増につながってしまいます。

※「被扶養者の確認(検認)」は、厚生労働省より毎年実施することを義務付けられています。

春は保険証の切り替えが一番多い季節です

- 就職・異動があった場合は早めの手続きをお願いします。
- 医療機関等で受診する際は、保険証を正しく使用し適正受診を心がけましょう。



ルネサンスには、みんなが健康になるメソッドがあります。

期間限定 4/1(月) ▶ 5/26(日)

おすすめ! 月額固定 使いたい放題プラン

月々 **10,450円** (税込) Monthly コーポレート会員

都度払い 使う毎にお支払い

1回 **1,980円** (税込) 1Day コーポレート会員

● 事務手数料
● 月会費 **1ヵ月分**
● タオル&シューズレンタル **最大2ヵ月分**
通常 2,090円/月(税込)

0円

さらに **¥2,000OFF** クーポンプレゼント!

レンタル用品
通常 1,760円/月(税込)
タオル(大セット)・シューズ・Tシャツ・パーフォーマンス

0円

まずは見てから! "カラダ測定" も無料でできます!

お手続きに必要なものなど詳細もご案内しています。

※特典は、ルネサンスに初めてご入会される方(退会後7ヵ月以上経過している方も含む)のみ適用、フィットネス個人会員からコーポレート会員への変更は対象外です。 ※8ヵ月以上、月額固定プランでご継続の方に限ります。(1dayコーポレート会員は対象外) ※レンタル用品のお取り扱いがない店舗や、キャッシュレス運営をしている店舗がございます。 ※2名以上の同時入会の場合は、それぞれ月会費1ヵ月分1,100円(税込)の割引になります。

事業状況 (令和6年2月末現在)

	保険料率	事業所数	被保険者数	平均報酬月額	被扶養者数	扶養率	一人当たり医療費
令和6年2月末	一般保険料率 9.7% (事業主 4.85%) (被保険者 4.85%)	207事業所	男 39,140人 女 11,475人 合計50,615人	男 354,950円 女 252,311円 合計 331,681円	男 10,234人 女 18,702人 合計 28,936人	0.57	16,948円
	介護保険料率 1.8% (事業主 0.9%) (被保険者 0.9%)		男 39,378人 女 11,202人 合計50,580人	男 348,330円 女 246,918円 合計 325,870円	男 10,600人 女 19,501人 合計 30,101人		
令和5年2月末	一般保険料率 9.7% (事業主 4.85%) (被保険者 4.85%)	207事業所	男 39,140人 女 11,475人 合計50,615人	男 354,950円 女 252,311円 合計 331,681円	男 10,234人 女 18,702人 合計 28,936人	0.57	16,948円
	介護保険料率 1.8% (事業主 0.9%) (被保険者 0.9%)		男 39,378人 女 11,202人 合計50,580人	男 348,330円 女 246,918円 合計 325,870円	男 10,600人 女 19,501人 合計 30,101人		